
RELATÓRIO DO OPERADOR

AGRUPAMENTO DE ESCOLAS DA AZAMBUJA



AGRUPAMENTO
DE ESCOLAS DE AZAMBUJA



30/06/2020

Cofinanciado por:



RO/(AE AZAMBUJA)

1 de 46

Índice

I. Apresentação da instituição e da sua situação face à garantia da qualidade	3
1. Nome da entidade formadora.	3
2. Morada e contactos da entidade formadora.	3
3. Nome, o cargo e contactos do responsável da entidade formadora.	3
4. Nome da entidade proprietária e respetivo representante.	3
5. A missão, a visão e os objetivos estratégicos da instituição para a educação e formação profissional (EFP) dos jovens, no contexto da sua intervenção.....	4
6. Organigrama da instituição.....	7
7. Oferta formativa de nível 4 para jovens, à data da elaboração do relatório e nos dois anos letivos anteriores.	8
8. Situação da instituição face à implementação do sistema de garantia da qualidade:	8
9. Listagem dos objetivos que a instituição definiu para o alinhamento com o Quadro EQAVET	9
10. Etapas do processo de alinhamento com o Quadro EQAVET.	11
11. Documentos orientadores da instituição e relatórios relevantes para a garantia da qualidade e respetivas ligações eletrónicas.	12
II. Gestão da oferta de EFP considerando os princípios EQAVET.....	14
1. Fase de Planeamento	16
2. Fase de Implementação	18
3. Fase de Avaliação	19
4. Fase de Revisão.....	20
5. Diálogo institucional.....	21
6. Ciclo de garantia e melhoria da qualidade da oferta de EFP	21
III. Áreas de melhoria na gestão da oferta de EFP	22
IV. Fontes de evidência do cumprimento dos critérios de conformidade EQAVET	22
V. Conclusão	22
DOCUMENTOS ANEXOS	25
Anexo 1 - Plano de Melhoria.....	26
Anexo 2 - Fontes de evidência do cumprimento dos critérios de conformidade EQAVET	38

I. Apresentação da instituição e da sua situação face à garantia da qualidade

1. Nome da entidade formadora.

(designação da Escola, Centro de Formação ou outro tipo de entidade, conforme legalmente instituído)

AGRUPAMENTO DE ESCOLAS DA AZAMBUJA

2. Morada e contactos da entidade formadora.

(morada, contacto telefónico e endereço eletrónico; circunscrever a informação à sede, no caso de haver outras unidades orgânicas)

Rua das Lavadeiras, 2050-358 Azambuja

Tel. 263 409 332; e-mail: direcao@aeazb.pt

3. Nome, o cargo e contactos do responsável da entidade formadora.

(contacto telefónico e endereço eletrónico)

Maria Madalena Miranda Tavares

Diretora do Agrupamento de Escolas da Azambuja

4. Nome da entidade proprietária e respetivo representante.

(a preencher, se aplicável)

NA

5. A missão, a visão e os objetivos estratégicos da instituição para a educação e formação profissional (EFP) dos jovens, no contexto da sua intervenção.

MISSÃO

A **missão** educativa do Agrupamento de Escolas da Azambuja (AE AZAMBUJA) consubstancia-se num conjunto de propostas e valores éticos que visam a formação integral do indivíduo, num clima de abertura à comunidade e desenvolvimento pessoal e cultural que procura:

- alcançar o sucesso educativo através da promoção de uma Escola inclusiva, envolvendo todos os intervenientes num percurso unificador, ainda que diversificado nas suas ofertas e escolhas, desde o pré-escolar ao final do Ensino Secundário;
- potenciar a curiosidade e a criatividade, o sentido estético e o desenvolvimento equilibrado do “eu” e do “outro”; transmitir os valores da solidariedade, cidadania ativa e respeito pelo Outro, numa perspetiva de integração harmoniosa, de reconhecimento da liberdade e dos deveres de cada um, num ambiente escolar saudável e responsável;
- assegurar a qualidade do trabalho do Agrupamento, assente na interação com o meio, na inovação, na articulação curricular e na autonomia;
- valorizar pessoal e profissionalmente o pessoal docente e não docente que trabalha no Agrupamento, salvaguardando a missão dos agentes educativos;
- reforçar as estruturas intermédias do Agrupamento, fortalecendo a sua autonomia e capacidade de intervir na qualidade do sucesso dos alunos;
- consolidar a articulação com as famílias e a comunidade, garantindo que cada um cumpra o papel que lhe compete;
- criar um efetivo clima de Agrupamento, assente numa perspetiva de respeito mútuo, bem-estar, solidariedade e espírito de partilha;
- ter serviços, equipamentos e instalações agradavelmente adequados, que venham ao encontro das expectativas e necessidades dos seus elementos.

VISÃO

Pretendemos tornar-nos um Agrupamento de todos, com todos, para todos, criando uma cultura de comunidade educativa inclusiva, interventiva e responsável a fim de que o

Cofinanciado por:

Agrupamento de Escolas da Azambuja constitui uma referência de qualidade e sucesso educativo.

Valorizamos a interação com o meio, promovendo a inovação, as parcerias e a autonomia, oferecendo uma preparação sólida tanto para o prosseguimento de estudos como para a inserção na vida ativa.

Respeitamos o direito à diferença, a multiculturalidade, solidariedade e a liberdade como mais-valias na aprendizagem e na formação integral do indivíduo.

Promovemos um clima de entreajuda e realização pessoal e profissional tanto de alunos (e suas famílias) como de professores, funcionários e demais colaboradores.

VALORES

A fim de cumprirmos a missão e alcançarmos a visão que temos para o Agrupamento, assentamos o nosso trabalho num conjunto de valores que abrangem todas as nossas áreas de intervenção e toda a nossa comunidade educativa:

Competência;
Compromisso;
Empenho;
Equidade;
Ética;
Humanismo;
Inclusão;
Inovação;
Integridade;
Partilha;
Qualidade;
Respeito;
Responsabilidade;
Rigor,
Solidariedade,
Tolerância;
Verdade.

Cofinanciado por:

O critério de organização foi o *alfabético*, uma vez que temos uma visão holística que só nos permite cumprir a nossa missão de desenvolvimento harmonioso dos nossos alunos fazendo apelo à interação entre todos os valores que contribuem positivamente para a formação integral do indivíduo.

OBJETIVOS ESTRATÉGICOS

- Promover o sucesso educativo pleno dos alunos e formandos
- Refletir e incorporar metodologias avaliativas no processo de melhoria da qualidade do sucesso educativo dos alunos e do Agrupamento
- Aprofundar a articulação entre as diferentes estruturas da comunidade educativa

FACTOS E NÚMEROS MAIS RELEVANTES – EDUCAÇÃO E FORMAÇÃO PROFISSIONAIS (EFP)

6 Cursos de EFP

**298**

Alunos matriculados desde 2017

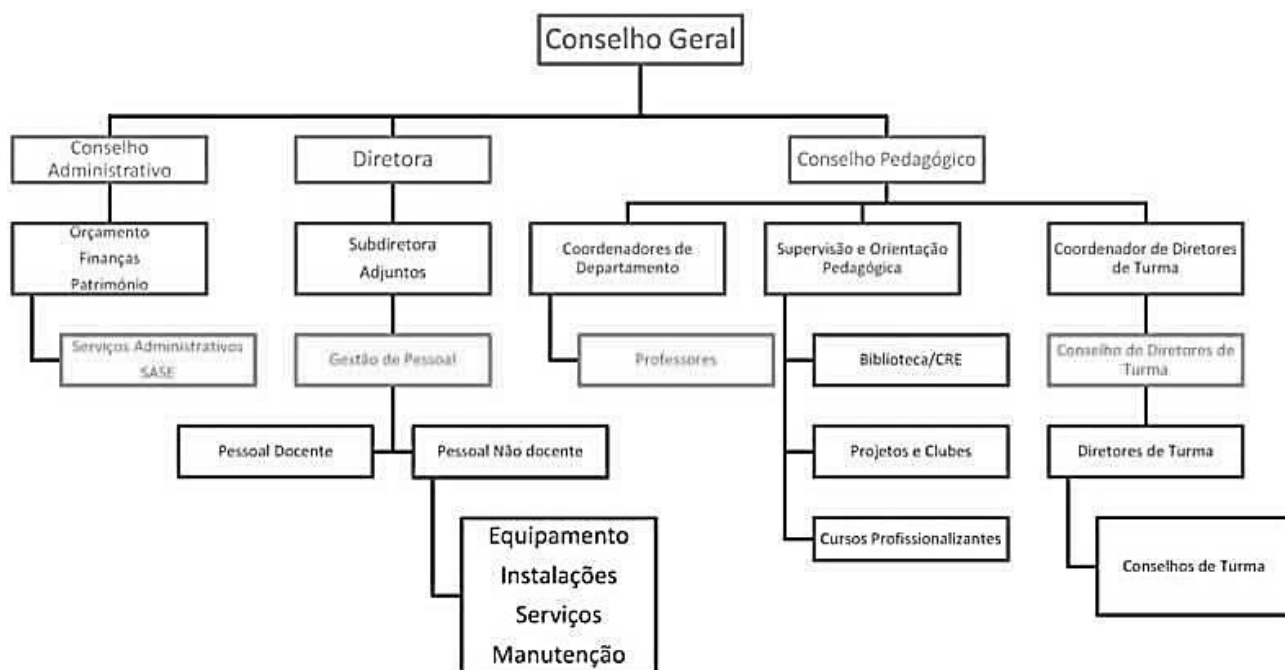


75% de colocação após
conclusão do curso



80% de
satisfação
dos alunos
com os
cursos

6. Organigrama da instituição.



7. Oferta formativa de nível 4 para jovens, à data da elaboração do relatório e nos dois anos letivos anteriores.

Tipologia do curso	Designação do curso	N.º de Turmas/Grupos de Formação N.º de Alunos/Formandos (Totais por curso, em cada ano letivo) *					
		17/18		18/19		19 / 20	
		N.º T/GF	N.º AL	N.º T/GF	N.º AL	N.º T/GF	N.º AL
Curso profissional nível 4	Técnico de Multimédia	1,5	38	1,5	41	1,5	41
Curso profissional nível 4	Técnico de Fotografia	-----	-----	-----	-----	0,5	11
Curso profissional nível 4	Técnico de Turismo Ambiental e Rural	0,5	13	0,5	20	0,5	14
Curso profissional nível 4	Técnico de Restaurante-Bar	0,5	17	0,5	11	0,5	4
Curso profissional nível 4	Técnico de Apoio à Infância	0,5	19	0,5	18	0,5	14
Curso profissional nível 4	Técnico de Energias renováveis	0,5	17	0,5	10	0,5	10

* Se aplicável, incluir a oferta noutras unidades orgânicas, para além da sede

8. Situação da instituição face à implementação do sistema de garantia da qualidade:

- Criação de um sistema alinhado com o quadro EQAVET. 

- Adaptação do sistema em uso ao quadro EQAVET.

Cofinanciado por:

9. Listagem dos objetivos que a instituição definiu para o alinhamento com o Quadro EQAVET

Tendo como base os objetivos estratégicos para o AE AZAMBUJA e, conseqüentemente, para o Ensino e Formação Profissionais (EFP), bem como os princípios EQAVET e os objetivos gerais orientadores para os processos de alinhamento com o quadro EQAVET (cfr. *Guia para o Processo de Alinhamento com o Quadro EQAVET - Garantia da Qualidade na Educação e Formação Profissional*, Agência Nacional para a Qualificação e o Ensino Profissional, I.P., 2018), foram definidos os seguintes objetivos para o alinhamento com o Quadro EQAVET (cfr. plano de ação que suportou o documento base):

- Aumentar a taxa de conclusão em cursos de EFP.
- Aumentar a taxa de colocação após conclusão de cursos de EFP.
- Promover maior aproximação do mercado e das empresas / instituições.
- Auscultar com regularidade as necessidades do mercado.
- Aumentar a percentagem de alunos/formandos que trabalham em profissões diretamente relacionadas com o curso/área de Educação e Formação que concluíram.
- Aumentar a percentagem de empregadores que estão satisfeitos com os formandos que completaram um curso de EFP.
- Mobilizar e melhorar relacionamento com antigos alunos e a recolha de *feedback*/satisfação.
- Auscultar os *stakeholders* externos com mais eficácia.
- Implementar um plano de comunicação interno.
- Formalizar a estrutura e a equipa do sistema interno de garantia da qualidade.
- Implementar, monitorizar e avaliar a eficácia do plano global de melhoria para o sistema interno de garantia de qualidade.
- Definir um painel de indicadores chave.
- Melhorar a formação em contexto de trabalho.

No quadro seguinte pode observar-se o desdobramento do modelo orientador / conceptual e dos respetivos objetivos, para o alinhamento com o quadro EQAVET no AE AZAMBUJA:

Cofinanciado por:

Princípios EQAVET	Objetivos gerais orientadores para alinhamento com EQAVET	Objetivos Estratégicos do AE AZAMBUJA	Objetivos do AE AZAMBUJA para o alinhamento EQAVET
Visão estratégica e visibilidade dos processos e resultados na gestão da EFP	<ul style="list-style-type: none"> Garantir a articulação da política de garantia e melhoria contínua da qualidade com os objetivos estratégicos dos operadores/instituições de EFP Obter o selo EQAVET que comprova que o sistema de garantia da qualidade do operador de EFP se encontra alinhado com o Quadro Europeu 	<ul style="list-style-type: none"> Promover o sucesso educativo pleno dos alunos e formandos 	<ul style="list-style-type: none"> Aumentar a taxa de conclusão em cursos de EFP Aumentar a taxa de colocação após conclusão de cursos de EFP Promover maior aproximação do mercado e das empresas / instituições Auscultar com regularidade as necessidades do mercado
Envolvimento dos <i>stakeholders</i> internos e externos		<ul style="list-style-type: none"> Aprofundar a articulação entre as diferentes estruturas da comunidade educativa 	<ul style="list-style-type: none"> Aumentar a percentagem de alunos/formandos que trabalham em profissões diretamente relacionadas com o curso/área de Educação e Formação que concluíram Aumentar a percentagem de empregadores que estão satisfeitos com os formandos que completaram um curso de EFP Mobilizar e melhorar relacionamento com antigos alunos e a recolha de <i>feedback</i> / satisfação Auscultar os <i>stakeholders</i> externos com mais eficácia Implementar um plano de comunicação interno
Melhoria contínua da EFP utilizando os indicadores selecionados	<ul style="list-style-type: none"> Promover uma cultura de garantia e melhoria contínua da qualidade por parte dos operadores de EFP baseada em práticas de autoavaliação 		
Utilização das quatro fases do ciclo de qualidade (planeamento, implementação, avaliação e revisão)	<ul style="list-style-type: none"> Promover a adoção de procedimentos e práticas associadas às principais componentes do Quadro EQAVET - quatro fases do ciclo de qualidade, critérios de qualidade EQAVET e respetivos descritores indicativos Recolher dados e analisar de forma sistemática e sistémica os resultados alcançados sobre a atividade desenvolvida e refletir esse exercício na melhoria contínua das práticas de gestão da EFP 	<ul style="list-style-type: none"> Refletir e incorporar metodologias avaliativas no processo de melhoria da qualidade do sucesso educativo dos alunos e do Agrupamento 	<ul style="list-style-type: none"> Formalizar a estrutura e a equipa do sistema interno de garantia da qualidade Implementar, monitorizar e avaliar a eficácia do plano global de melhoria para o sistema interno de garantia de qualidade Definir um painel de indicadores chave Melhorar a formação em contexto de trabalho

10. Etapas do processo de alinhamento com o Quadro EQAVET.

Etapas do processo de alinhamento com o Quadro EQAVET	Data Início (mês/ano)	Data Conclusão (mês/ano)	Estado
Arranque do projeto e formação da Equipa EQAVET	09/2019	10/2019	✓
Sensibilização e formação da Equipa EQAVET	09/2019	10/2019	✓
Identificar os <i>stakeholders</i> /partes interessadas (PI) relevantes para a garantia da qualidade e o nível de intervenção	09/19	12/19	✓
Comunicar, envolver e mobilizar os <i>stakeholders</i> internos e externos para um entendimento partilhado sobre o Quadro EQAVET	09/19	12/19	✓
Diagnóstico inicial	09/19	12/19	✓
Elaboração do Documento Base para o alinhamento	01/20	02/20	✓
Elaboração do Plano de Ação para o alinhamento	02/20	02/20	✓
Recolha de dados – Indicador 4a) Conclusão dos cursos	01/20	02/20	✓
Recolha de dados – Indicador 5a) Colocação dos diplomados	01/20	02/20	✓
Recolha de dados – Indicador 6a) Ocupação dos diplomados	01/20	06/20	Em fase de conclusão
Recolha de dados – Indicador 6b3) Satisfação dos empregadores	01/20	06/20	Em fase de conclusão
Recolha de dados – outros indicadores complementares	01/20	06/20	Em fase de conclusão
Análise contextualizada dos resultados dos indicadores EQAVET, e de outros em uso, e da aferição dos descritores EQAVET/práticas de gestão	12/19	06/20	✓
Monitorização do plano de ação	02/20	06/20	✓

Cofinanciado por:

Etapas do processo de alinhamento com o Quadro EQAVET	Data Início (mês/ano)	Data Conclusão (mês/ano)	Estado
Identificação das melhorias a introduzir na gestão da EFP	12/19	06/20	✓
Elaboração do Relatório do Operador	06/20	06/20	✓
Anexo 1 ao Relatório do Operador - Plano de Melhoria	06/20	06/20	✓
Anexo 2 ao Relatório do Operador – Fontes de evidência do cumprimento dos critérios de conformidade EQAVET	06/20	06/20	✓
Solicitação da verificação de conformidade com o quadro EQAVET	06/20	06/20	Em fase de conclusão
Divulgação e disseminação dos resultados do projeto EQAVET	07/20	10/20	Em fase de conclusão
Implementação do plano de melhorias	07/20	Conforme plano de melhoria	A iniciar
Divulgação e disseminação do resultado da verificação de conformidade com o quadro EQAVET	Conforme comunicação do resultado da verificação	Conforme comunicação do resultado da verificação	A iniciar
Observações (caso aplicável):			

11. Documentos orientadores da instituição e relatórios relevantes para a garantia da qualidade e respetivas ligações eletrónicas.

Fonte / Documento / Relatório	Ligação
Site do AE AZAMBUJA	www.aeazb.pt
Projeto Educativo do AE AZAMBUJA	www.aeazb.pt
Regulamento Interno do AE AZAMBUJA	www.aeazb.pt
Plano anual de atividades do AE AZAMBUJA	www.aeazb.pt
Relatório de Gerência	www.aeazb.pt
Relatório de Execução	www.aeazb.pt

Cofinanciado por:

Fonte / Documento / Relatório	Ligação
Relatório de Autoavaliação dos cursos profissionais – ciclos de formação 2013/2016 até 2017/2020	Ferramenta MS Teams; estatistica@aeazb.pt ; coordcursosprofissionais@gmail.com
Resumo e conclusões dos Focus Groups	Repositório partilhado do AE AZAMBUJA
Documento base – alinhamento com o Quadro EQAVET	Plataforma ANQEP - EQAVET
Plano de ação - alinhamento com o Quadro EQAVET	Plataforma ANQEP - EQAVET
Monitorização do plano de ação no âmbito do projeto EQAVET	Atas das reuniões de acompanhamento do projeto EQAVET - Repositórios de informação partilhada no AE AZAMBUJA Plataforma ANQEP - EQAVET
Plano de ensino à distância do AE AZAMBUJA	Ferramenta MS Teams; Repositório partilhado do AE AZAMBUJA
Monitorização do Plano de ensino à distância do AE AZAMBUJA	Ferramenta MS Teams; Google Forms (estatistica@aeazb.pt)
Formulários revistos para avaliação da satisfação dos <i>stakeholders</i> – alunos, empregadores, encarregados de educação, docentes, no final do ano,	Repositórios de informação partilhada no AE AZAMBUJA Google forms
Portefólio digital com oferta formativa para a EFP ano letivo 20/21	www.aeazb.pt ; https://padlet.com/cpaea/MultimediaFotografia1922 https://padlet.com/CPAEA/multimediainformatica2022

II. Gestão da oferta de EFP considerando os princípios EQAVET

Conforme mencionado anteriormente, o AE AZAMBUJA iniciou o processo de alinhamento com o referencial EQAVET pela constituição da Equipa EQAVET e pela sensibilização / formação no referencial EQAVET, nos conceitos, no processo e na metodologia, bem como na abordagem que seria preconizada ao longo do projeto.

Tomando como base os princípios do referencial EQAVET, foi então revista a estratégia para a utilização deste conjunto de ferramentas, no âmbito do sistema interno de garantia de qualidade do AE AZAMBUJA, conforme se detalha neste ponto, para cada fase do ciclo do Quadro EQAVET.

- **Visão estratégica e visibilidade dos processos e resultados na gestão da EFP**

Uma das preocupações expressas no projeto educativo e nos documentos orientadores da EFP é o alinhamento com as orientações Europeias, Nacionais, Regionais e Locais. A oferta formativa do AE AZAMBUJA é definida no âmbito da rede de EFP e de acordo com as orientações governativas e das estruturas regionais.

Acresce a monitorização permanente das tendências no ensino-aprendizagem a nível europeu, nomeadamente quanto às metodologias e ferramentas de apoio à garantia interna da qualidade, como é o caso do EQAVET.

De igual forma, o projeto EQAVET permitiu refletir ao longo do plano de ação sobre os melhores formatos para analisar e abordar o mercado, para manter uma adequação permanente às necessidades da sociedade, das empresas e dos alunos / futuros profissionais.

- **Envolvimento dos *stakeholders* internos e externos**

Subjacente ao referencial EQAVET está a relevância na relação com todos os *stakeholders* mais relevantes. Com esse pressuposto, logo desde o início do projeto foram dados prioridade e enfoque às ações para melhorar o relacionamento e o envolvimento no ecossistema da EFP.

Foram realizadas sessões de *focus group* logo no início do projeto, para debater e analisar temas como a adequação da oferta formativa, o envolvimento dos *stakeholders* na dinâmica da EFP, os formatos de participação e recolha de contributos, a eficácia das parcerias e os pontos fortes e necessidades de melhoria.

Foi assegurada a participação de Instituições Parceiras, da Autarquia, de alunos, de docentes e técnicos de apoio à EFP. Os resultados dos *focus groups* permitiram complementar a matriz de stakeholders elaborada inicialmente (cfr. documento base), com as suas necessidades e expectativas e identificar pontos de melhoria estruturantes para o plano de ação.

- **Melhoria contínua da EFP utilizando os indicadores selecionados**

O projeto EQAVET e a adoção dos referenciais para alinhamento permitiram rever e integrar os modelos de monitorização, de autoavaliação e de avaliação das práticas de ensino-aprendizagem na EFP no AE AZAMBUJA.

Com efeito, para além da criação da Equipa EQAVET, em articulação com as estruturas e Equipas Internas responsáveis pela monitorização e avaliação contínuas, a utilização dos vários critérios e dos vários descritores permitiu repensar os indicadores utilizados e definir um plano de ação, como resultado do diagnóstico inicial, com um alinhamento entre os objetivos estratégicos, os objetivos operacionais para alinhamento com o referencial EQAVET e um conjunto de indicadores e metas que formam um todo coerente.

No que respeita ao tipo de indicadores utilizados, para além dos indicadores base do referencial EQAVET, foram definidos indicadores adicionais, sobretudo relacionados com a satisfação dos alunos, ex-alunos, que servirão de base para implementar um *dashboard* único, que permita dar apoio, de forma simples e em tempo útil, à tomada de decisões.

O projeto EQAVET permitiu igualmente uma reflexão e a adoção de um modelo único e integrado de avaliação das práticas de gestão e de ensino-aprendizagem na EFP. Estão criadas as condições para, a partir do próximo ano letivo, começar a colher os benefícios de um sistema interno de garantia da qualidade, especificamente com a utilização da informação referente a ex-alunos e a empregadores, como fonte de melhoria.

- **Utilização das quatro fases do ciclo de qualidade (planeamento, implementação, avaliação e revisão)**

A adoção do referencial EQAVET permitiu reforçar uma cultura de gestão para a qualidade e para a excelência, nomeadamente com a identificação mais clara de relações de causa-efeito entre um bom planeamento e reflexão sobre as práticas de gestão da EFP, com a objetividade e adequabilidade dos planos de ação – com indicadores, metas e ações melhor alinhados com a estratégia do AE AZAMBUJA.

Por outro lado, a prática contínua da monitorização do plano de ação, com uma periodicidade mensal, permitiu realinhar as ações como os objetivos, mitigando desvios (sobretudo os provocados pela contingência adotada no final do 2.º período e durante a vigência do 3.º período do presente ano letivo). Um exemplo deste reajustamento foi a adoção, implementação e a monitorização do plano de ensino à distância, e a reformulação da estratégia de divulgação da oferta formativa para captação de novos alunos.

Cofinanciado por:

Para além do ajustamento no plano de ações, definido inicialmente, para o alinhamento com o referencial EQAVET, assinala-se igualmente a gestão do risco continuada e a transição estruturada entre o diagnóstico inicial / plano de ação e o plano de melhorias a implementar após a conclusão do projeto EQAVET, em anexo ao presente relatório, o que dá resposta à essência da fase de revisão e de melhoria, e ao verdadeiro ciclo de qualidade / melhoria contínua.

Resumem-se de seguida as atividades e as principais concretizações durante o processo de alinhamento com o referencial EQAVET, por cada uma das fases do Quadro EQAVET, e para dar resposta aos critérios e respetivas práticas de gestão:

1. Fase de Planeamento

Para operacionalizar as atividades e as respostas ao **Critério 1 – Planeamento, do referencial EQAVET**, foram utilizadas as práticas de gestão como pontos de orientação e, por cada prática de gestão, foram concretizadas as seguintes atividades:

Práticas de gestão	Atividades concretizadas
P1 - As metas/objetivos estabelecidos pelo operador estão alinhados com as políticas europeias, nacionais e regionais	<ul style="list-style-type: none"> • Projeto educativo do AE AZAMBUJA em revisão • Projeto EQAVET em fase de conclusão • Reuniões e contributos no Conselho Geral por parte dos <i>Stakeholders</i>, para alinhamento com necessidades do ecossistema e da comunidade • Alinhamento com as orientações do Governo e da Rede da EFP – ev. oferta formativa para 20/21 • Plano de ensino à distância – Contingência / Pandemia
P2 - As ações delineadas traduzem a visão estratégica partilhada pelos <i>stakeholders</i> internos e externos	<ul style="list-style-type: none"> • Reuniões e contributos no Conselho Geral por parte dos <i>Stakeholders</i>, para alinhamento com necessidades do ecossistema e da comunidade • Matriz de <i>stakeholders</i> e identificação da sua relevância, necessidades e expectativas • <i>Focus Groups</i> realizados com <i>stakeholders</i> internos e externos
P3 - A relação entre as metas/objetivos estabelecidos e a sua monitorização através dos indicadores é explícita	<ul style="list-style-type: none"> • Diagnóstico inicial no âmbito do projeto EQAVET, com identificação de pontos fortes e áreas de melhoria • Alinhamento do documento base EQAVET e do plano de ação com o projeto educativo e com o plano anual de atividades • Projeto educativo do AE AZAMBUJA em revisão
P4 - A atribuição de responsabilidades em matéria de garantia da qualidade é explícita	<ul style="list-style-type: none"> • Nomeação da Equipa EQAVET • Equipa interna do AE AZAMBUJA responsável pela monitorização e autoavaliação • Continuidade do processo de autoavaliação para a EFP entre os ciclos de 13/18

Cofinanciado por:

Práticas de gestão	Atividades concretizadas
	<ul style="list-style-type: none"> • Criação de equipa do Sistema Interno de Garantia da Qualidade, pelo Conselho Pedagógico
<p>P5 Parcerias e iniciativas de cooperação com outros operadores são planeadas</p>	<ul style="list-style-type: none"> • Revisão dos protocolos em curso • Protocolo a estabelecer com a Autarquia no âmbito do desenvolvimento da rede de oferta formativa na Azambuja (cfr. resumo do <i>Focus Group</i> com <i>Stakeholders</i> externos) • Protocolos com a Câmara Municipal da Azambuja, Associação do Comércio, Indústria e Serviços do Município da Azambuja; Juntas de Freguesia; Programa Escola Segura (GNR), CPCJ (Comissão de Proteção de Crianças e Jovens de Azambuja); CERCI; Centro Social Paroquial de Azambuja; Santa Casa da Misericórdia
<p>P6 - O sistema de garantia da qualidade em uso é explícito e conhecido pelos <i>stakeholders</i> internos e externos</p>	<ul style="list-style-type: none"> • Divulgação da Equipa EQAVET e do Projeto EQAVET, nas reuniões de Conselho Geral e de Conselho Pedagógico • Divulgação ao AE AZAMBUJA do projeto EQAVET através do site institucional
<p>P7 - Os profissionais participam, desde o início, no planeamento dos diferentes aspetos da oferta formativa, incluindo o processo de garantia da qualidade</p>	<ul style="list-style-type: none"> • Estruturas e formatos de participação e envolvimento no projeto EQAVET decorrentes do regulamento interno do AE AZAMBUJA – Conselho Pedagógico, Diretores de Curso e Diretores de Turma • <i>Focus Groups</i> realizados com <i>stakeholders</i> internos
<p>P8 - Os <i>stakeholders</i> internos e externos são consultados na identificação e análise de necessidades locais (alunos/formandos e mercado de trabalho) e a sua opinião é tida em conta na definição da oferta formativa</p>	<ul style="list-style-type: none"> • Validação do plano de formação em contexto de trabalho com os alunos e empregadores, mediante uma <i>checklist</i> de ações, objetivos, metas e ações de melhoria identificadas, para tomada de conhecimento de alunos e encarregados de educação • <i>Focus Groups</i> realizados com <i>stakeholders</i> internos e externos • Reuniões com encarregados de educação • Reuniões do Conselho Pedagógico, Diretores de Curso e Diretores de Turma
<p>P9 - Os planos de ação traduzem as mudanças a introduzir em função da informação produzida pelos indicadores selecionados</p>	<ul style="list-style-type: none"> • Definição de metas para o plano de ação com base na recolha e sistematização inicial de indicadores EQAVET e os complementares escolhidos pelo AE AZAMBUJA
<p>P10 - O processo de autoavaliação, consensualizado com os <i>stakeholders</i> internos e externos, é organizado com base na informação produzida pelos indicadores selecionados</p>	<ul style="list-style-type: none"> • Em curso e a integrar o âmbito mais alargado de uma autoavaliação com uma ferramenta de referência – previsão em Projeto Educativo que está em revisão • Diagnóstico estratégico Análise SWOT Cursos Profissionais 2018-2019 (31 outubro 2018)

2. Fase de Implementação

Para operacionalizar as atividades e as respostas ao **Critério 2 – Implementação, do referencial EQAVET**, foram utilizadas as práticas de gestão como pontos de orientação e por cada prática de gestão, foram concretizadas as seguintes atividades:

Práticas de gestão	Atividades concretizadas
I1 - Os recursos humanos e materiais/financeiros são dimensionados e afetados de forma a alcançar os objetivos traçados nos planos de ação	<ul style="list-style-type: none"> Orçamento, plano anual de atividades e recursos afetos à EFP Plano de ensino à distância – Contingência / Pandemia Plataformas <i>ISSUU</i> e <i>Freelancer.pt</i>, para suporte ao trabalho de formação em contexto de trabalho e de prática simulada
I2 - Ações de formação contínua são disponibilizadas com base em necessidades de desenvolvimento de competências dos profissionais	<ul style="list-style-type: none"> Sensibilização das equipas EQAVET Disseminação interna da informação técnica sobre o projeto EQAVET Implementar um plano de comunicação para o ensino profissional, incluindo um <i>workshop</i> com os diretores de turma
I3 - Os profissionais frequentam periodicamente as ações de formação disponibilizadas e colaboram com os <i>stakeholders</i> externos para melhorar o seu desempenho	<ul style="list-style-type: none"> Capacitação para utilização de ferramentas tecnológicas no âmbito do plano de ensino à distância (ev. Moodle, Google Forms, Padlet, MS Teams, <i>Classroom</i>, ...)
I4 - As parcerias estabelecidas são utilizadas como suporte da implementação dos planos de ação	<ul style="list-style-type: none"> Promoção de visitas direcionadas para conhecimento do mundo do trabalho ou do ensino superior, junto das respetivas empresas ou instituições Realização de <i>workshops</i> para análise de casos concretos com as empresas integrados em eventos no âmbito do ensino profissional
I5 - As mudanças são introduzidas de acordo com os planos de ação de melhoria definidos	<ul style="list-style-type: none"> Implementação do Plano de ação Plano de ensino à distância Portefólio digital com oferta formativa para a EFP ano letivo 20/21
I6 - Os instrumentos e procedimentos de recolha de dados, consensualizados com os <i>stakeholders</i> internos e externos, são aplicados no quadro do processo de autoavaliação definido	<ul style="list-style-type: none"> Mobilizar os antigos alunos para apresentação dos casos de sucesso e da visão integração no ensino superior ou no mercado de trabalho, debates

3. Fase de Avaliação

Para operacionalizar as atividades e as respostas ao **Critério 3 – Avaliação, do referencial EQAVET**, foram utilizadas as práticas de gestão como pontos de orientação e por cada prática de gestão, foram concretizadas as seguintes atividades:

Práticas de gestão	Atividades concretizadas
A1 - Mecanismos de alerta precoce para antecipar desvios aos objetivos traçados estão instituídos	<ul style="list-style-type: none"> • Monitorização mensal do plano de ação EQAVET • Monitorização trimestral dos indicadores chave • Reuniões semanais para acompanhamento do plano de ensino à distância • Reuniões intercalares em cada período, conforme atribuições dos órgãos internos do AE AZAMBUJA • Avaliação aos alunos, docentes e encarregados de educação, sobre a eficácia do plano de ensino à distância, no final do ano letivo. • Tratamento e análise comparativa dos resultados dos inquéritos aos <i>stakeholders</i> e dos resultados dos indicadores EQAVET e outros complementares, definidos no documento base
A2 Mecanismos que garantam o envolvimento dos <i>stakeholders</i> internos e externos na avaliação estão instituídos	<ul style="list-style-type: none"> • <i>Focus Groups</i> realizados com <i>stakeholders</i> internos e externos • Inquéritos aplicados a alunos, ex-alunos, entidades empregadoras e encarregados de educação • Reuniões em modelo remoto com encarregados de educação para acompanhamento do plano de ensino à distância • Envolvimentos dos júris na realização das Provas de Aptidão profissional (PAP) – entidades empregadoras, instituições académicas, entidades parceiras, Autarquia
A3 Os resultados da avaliação são discutidos com os <i>stakeholders</i> internos e externos	<ul style="list-style-type: none"> • Reuniões e apresentação de contas e dos relatórios de gestão no Conselho Geral • <i>Focus Groups</i> com <i>stakeholders</i> internos e externos • Realização das Provas de Aptidão Profissional, com reuniões com os júris (entidades empregadoras, meio académico, etc.) onde são debatidos temas relacionados com a avaliação e satisfação dos <i>stakeholders</i> externos
A4 A autoavaliação periódica utiliza um referencial consensualizado com os <i>stakeholders</i> internos e externos e identifica as melhorias a introduzir, em função da análise da informação produzida	<ul style="list-style-type: none"> • Definição e implementação de um painel de indicadores chave para monitorização periódica no âmbito do sistema interno de garantia da qualidade (em curso, a remeter para continuidade em plano de melhorias)
A5 As melhorias a introduzir a nível de processos e resultados têm em conta a satisfação dos <i>stakeholders</i> internos e externos	<ul style="list-style-type: none"> • Auscultação à satisfação e ao percurso dos antigos alunos até 3 anos após a conclusão dos cursos • Inquéritos à satisfação aplicados a alunos, ex-alunos, entidades empregadoras, entidades parceiras e encarregados de educação

Cofinanciado por:

Práticas de gestão	Atividades concretizadas

4. Fase de Revisão

Para operacionalizar as atividades e as respostas ao **Critério 4 – Revisão, do referencial EQAVET**, foram utilizadas as práticas de gestão como pontos de orientação e por cada prática de gestão, foram concretizadas as seguintes atividades:

Práticas de gestão	Atividades concretizadas
R1 - Os resultados da avaliação e os procedimentos necessários à revisão das práticas existentes, consensualizados com os <i>stakeholders</i> , são tornados públicos	<ul style="list-style-type: none"> • Implementação, monitorização e avaliação da eficácia do plano global de melhoria para o sistema interno de garantia de qualidade • Resultados e planos de ação resultantes das reuniões do Conselho Geral
R2 - O feedback dos <i>stakeholders</i> internos e externos é tido em consideração na revisão das práticas existentes	<ul style="list-style-type: none"> • Resultados dos inquéritos à avaliação dos encarregados de educação • Resultados dos inquéritos à avaliação dos alunos • Resultados dos inquéritos à avaliação dos empregadores e parceiros • Adequação do plano de ensino à distância às necessidades dos alunos
R3 - Os resultados da avaliação e as mudanças a introduzir sustentam a elaboração dos planos de ação adequados	<ul style="list-style-type: none"> • Diagnóstico estratégico Análise SWOT Cursos Profissionais 2018-2019 (31 outubro 2018) • Relatório de autoavaliação dos cursos profissionais - ciclos de formação 2013/16; 2014/17; 2015/18; 2016/19; 2017/20 (parcial) • Plano de ação como resultado do diagnóstico na fase 1 do Projeto EQAVET • Preparação do ano letivo 20/21, com base na avaliação do plano de ensino à distância • Reavaliação e realinhamento das PAP e da Formação em Contexto de Trabalho, como consequência do plano de ensino à distância
R4 - Revisões são planeadas e informam a regular atualização das práticas	<ul style="list-style-type: none"> • Plano de melhorias elaborado como resultado da implementação do plano de ação do projeto EQAVET • Revisão em curso do Projeto Educativo do AE AZAMBUJA • Monitorização e avaliação da formação em contexto de trabalho através dos indicadores chave • Resultados da avaliação da satisfação com o plano de ensino à distância

5. Diálogo institucional

Para operacionalizar as atividades e as respostas ao **Critério 5 – Diálogo institucional para a melhoria contínua da oferta de EFP, do referencial EQAVET**, foram concretizadas as seguintes atividades:

Atividades concretizadas

- *Focus Groups* com *stakeholders* externos, para auscultar com periodicidade regular as necessidades do mercado
- Canal de relacionamento alternativo com os encarregados de educação, durante o período de contingência e de vigência do plano de ensino à distância
- Reuniões regulares com os encarregados de educação, no quadro de um ano letivo regular
- Site institucional do AE AZAMBUJA
- Participação na rede da EFP
- Parceria com a Autarquia e representatividade no domínio da EFP nos fóruns e decisões estratégicas relativas à região

6. Ciclo de garantia e melhoria da qualidade da oferta de EFP

Para operacionalizar as atividades e as respostas ao **Critério 6 – Aplicação do ciclo de garantia e melhoria da qualidade da oferta de EFP, do referencial EQAVET**, foram concretizadas as seguintes atividades:

Atividades concretizadas

- Revisão periódica dos resultados do SIGQ envolvendo as partes interessadas internas e externas relevantes - *dashboard* com indicadores chave, analisado no Conselho Geral
- Concretização de um ciclo de melhoria contínua com a conclusão do Projeto EQAVET em junho de 2020, e definição do conseqüente plano de melhorias, a iniciar a sua implementação a partir de julho de 2020.

III. Áreas de melhoria na gestão da oferta de EFP

Apresentar o Plano de Melhoria, através do preenchimento do Anexo 1 ao presente relatório.

No anexo 1 do presente documento estão descritas as Áreas de Melhoria identificadas pelo AE AZAMBUJA, resultantes da implementação do sistema interno de garantia da qualidade e do alinhamento com o Quadro EQAVET, e consistentes com os instrumentos de gestão que o suportam.

IV. Fontes de evidência do cumprimento dos critérios de conformidade EQAVET

Enumerar os documentos e os critérios que evidenciam, através do preenchimento do Anexo 2 ao presente relatório.

O AE AZAMBUJA evoluiu na perceção do cumprimento dos critérios de conformidade, introduzindo e revendo também algumas práticas de gestão que permitem ambicionar o reconhecimento pela via da atribuição do selo EQAVET.

No anexo 2, identificamos as fontes de evidência sobre este processo, acreditando que a existência de algumas destas evidências resulta, em si mesmo, da sistematização de processos exigidos num sistema interno de garantia da qualidade.

V. Conclusão

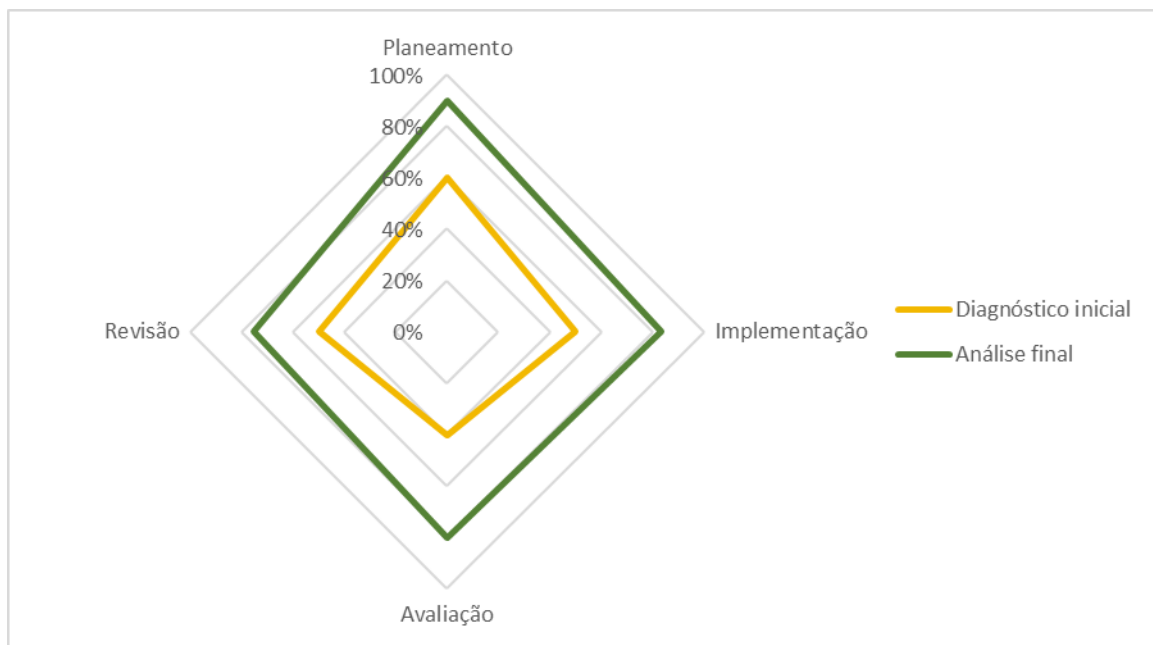
Apresentar as mudanças resultantes do alinhamento do sistema de garantia da qualidade com o Quadro EQAVET na gestão da melhoria contínua da oferta de EFP.

Globalmente registou-se uma melhoria geral nas práticas de gestão da EFP do AE AZAMBUJA, após o início do Projeto EQAVET. Podem sistematizar-se da seguinte forma:

- Formalização de um sistema interno de garantia de qualidade, com a utilização de princípios do Quadro EQAVET, nomeação de uma equipa EQAVET que fez o alinhamento com a Equipa de autoavaliação e de monitorização dos resultados da EFP do AE AZAMBUJA.

Cofinanciado por:

- Consciencialização da importância e dos benefícios de auscultar os *Stakeholders* internos e externos, bem como de realizar diagnósticos regulares para manter o alinhamento com as respetivas necessidades e expectativas – os *focus groups* realizados permitiram evidenciar esses benefícios para adequar a oferta formativa ao mercado.
- Maior aproximação às empresas, a partir do envolvimento e auscultação com maior frequência.
- Definição de um plano de ação único, onde foi possível integrar o desdobramento dos objetivos estratégicos em objetivos operacionais alinhados com o referencial EQAVET e a definição de indicadores e metas em coerência com as melhores práticas Europeias no domínio da EFP.
- Como consequência desta harmonização interna, verifica-se uma maior facilidade e objetividade na comunicação interna dos pressupostos e da mensagem para a melhoria da garantia da qualidade.
- Implementação de um modelo de monitorização e implementação da melhoria contínua, mais eficaz, permitindo repostas mais ágeis e em tempo útil (ev. plano de ensino à distância aplicado à EFP).
- Implementação de novos mecanismos de divulgação e comunicação com os *Stakeholders* (ev: portefólio para divulgação da oferta formativa).
- Melhoria global no desempenho da garantia interna de qualidade na EFP, face ao referencial EQAVET, conforme evidência comparativa entre o momento do diagnóstico e no final do projeto (cfr. gráfico seguinte, linha verde = final do projeto, linha laranja = diagnóstico inicial no arranque do projeto EQAVET).



- Análise mais sistematizada e alinhamento entre indicadores, da evolução e da tendência nos seguintes indicadores, conforme os resultados apresentados no Anexo 1:
 - Taxa de conclusão em cursos de EFP.
 - Taxa de colocação após conclusão de cursos de EFP.
 - Percentagem de alunos/formandos que trabalham em profissões diretamente relacionadas com o curso/área de Educação e Formação que concluíram.
 - Percentagem de empregadores que estão satisfeitos com os formandos que completaram um curso de EFP.
 - Capacidade de mobilização e de relacionamento com antigos alunos e a recolha de feedback / satisfação.
 - Capacidade de auscultação dos *stakeholders* externos com mais eficácia.
 - Taxa de concretização global do painel de indicadores chave.
 - Grau de sucesso da formação em contexto de trabalho.

Os Relatores

(Cargo de direção exercido)

(Responsável da qualidade)

Azambuja, 30 de junho de 2020

(Localidade e data)

Cofinanciado por:

DOCUMENTOS ANEXOS

Anexo 1 – Plano de Melhoria

Anexo 2 – Fontes de evidência do cumprimento dos critérios de conformidade EQAVET

Cofinanciado por:



RO/(AE AZAMBUJA)

25 de 46

Anexo 1 - Plano de Melhoria

1. Análise contextualizada dos resultados dos indicadores EQAVET selecionados, e de outros em uso, e da aferição dos descritores EQAVET/ práticas de gestão que sustentam o presente Plano de Melhoria

De seguida descrevemos com detalhe o ponto de partida (cfr. documento base e plano de ação, iniciais) e as ambições traçadas pelo AE AZAMBUJA em relação aos indicadores monitorizados no âmbito do processo EQAVET, assim como a outros (os mais relevantes em termos de impacto – no plano de ação inicial existem outros indicadores em monitorização que são de processo e de eficiência interna), que foram introduzidos para tornar mais sólido o processo de alinhamento com o quadro EQAVET e o sistema interno de garantia da qualidade:

Nº	OBJETIVO	INDICADOR	2017	2018	2019	2020 ⁽¹⁾	Tendência	2023
1	Aumentar a Taxa de conclusão em cursos de EFP	Percentagem de alunos/formandos que completam cursos de EFP inicial (isto é, que obtêm uma qualificação) em relação ao total dos alunos / formandos que ingressam nesses cursos (EQAVET # 4)	32,6%	58,3%	58,6%	54,7%	↗ →	75%
2	Aumentar a Taxa de colocação após conclusão de cursos de EFP	Proporção de alunos/formandos que completam um curso de EFP e que estão no mercado de trabalho, em formação (incluindo nível superior) ou outros destinos, no período de 12-36 meses após a conclusão do curso (EQAVET # 5)	66,7%	76,2	88,2%	65%	↘	75%
3	Aumentar a percentagem de alunos/formandos que trabalham em profissões diretamente relacionadas com o curso/área de Educação e Formação que concluíram	Percentagem de alunos/formandos que completam um curso de EFP e que trabalham em profissões diretamente relacionadas com o curso/área de Educação e Formação que concluíram (EQAVET # 6a)	46,7%	14,3%	23,5%	50%	↗	60%

Cofinanciado por:

4	Aumentar a percentagem de empregadores que estão satisfeitos com os formandos que completaram um curso de EFP	Percentagem de empregadores que estão satisfeitos com os formandos que completaram um curso de EFP (EQAVET # 6b)	100%	70%	-----	90%	→	95%
5	Implementar, monitorizar e avaliar a eficácia do plano global de melhoria para o sistema interno de garantia de qualidade	Grau de satisfação dos alunos	62,5%	95,6%	69,2%	85%	↗	90%
6	Validar o plano de formação em contexto de trabalho com os alunos e empregadores	Planos de formação aprovados por todas as partes	100%	100%	100%	85%	→	100%
7	Realizar a auscultação à satisfação e ao percurso dos antigos alunos até 3 anos após a conclusão dos cursos	Percentagem de alunos que concluem o curso e respondem ao inquérito nos 3 anos seguintes à sua conclusão	40%	76%	88%	80%	↗	85%
8	Avaliar a eficácia do plano de ensino à distância – período de contingência, mar-jul, 2020	Grau de satisfação dos alunos	----	----	----	62% ⁽²⁾	----	----
		Grau de satisfação dos docentes	----	----	----	69% ⁽²⁾	----	----
		Grau de satisfação dos encarregados de educação	----	----	----	71% ⁽²⁾	----	----
9	Aumentar a eficácia e o sucesso das PAP	Grau de satisfação com o resultado das PAP – Alunos	85%	100%	90%	90%	→	95%

(1) Valores definidos por estimativa, dado que ainda não terminou o ano letivo para a possibilidade do seu apuramento.

(2) Dados obtidos durante a fase final do período letivo e da vigência do plano de ensino à distância.

Para 2020, a generalidade dos indicadores encontra-se em monitorização, tendo por esse facto valores de resultados estimados, mas que foram

Cofinanciado por:

estabelecidos seguindo a tendência média de evolução dos anos anteriores, procurando-se desta forma incorporar um modelo mais sistematizado e sustentado nas práticas da garantia interna da qualidade, de acordo com o referencial EQAVET, nos critérios 1, 3, 4 e 6.

Numa análise global dos indicadores selecionados para o alinhamento com o quadro EQAVET, é possível constatar que as taxas de conclusão (indicador 4) têm vindo a assumir uma tendência estável, positiva, face à média dos últimos 3 anos.

Refira-se o que com a dinâmica gerada a partir do projeto EQAVET, com a auscultação dos *stakeholders* e o bom fruto dessa experiência, com recolha de *feedback* bastante relevante e, com a revisão do projeto educativo, em curso, é assumida uma meta mais ambiciosa a 3 anos.

A taxa de colocação dos alunos, após concluída a sua formação (indicador 5), tem registado alterações ao longo dos ciclos formativos, mantendo-se estável em termos médios, mas registando, no presente ano letivo uma estimativa de descida – ainda sem resultados finais, é de prever que a situação pandémica tenha condicionado o resultado deste indicador, pela dificuldade em contactar com as empresas durante esta fase essencial da formação em contexto de trabalho e de conclusão do não letivo por parte dos alunos finalistas.

Já a percentagem de alunos que exercem atividade relacionada com o curso (indicador 6a) tem demonstrado uma tendência de oscilação, mas com subida desde há 3 anos. Cada vez mais, verifica-se a concorrência de escolhas entre o mercado de trabalho e o prosseguimento de estudos superiores, uma tendência cada vez mais marcada nos alunos da EFP. É igualmente um indicador em que se irá apostar, para uma tendência de melhoria.

Os empregadores têm revelado satisfação com os ex-alunos que integram nas suas organizações (indicador 6b), tendo essa satisfação um carácter estável e continuado, pese embora a ausência de dados relativos ao ano transato – dessa forma, a estimativa para o resultado este ano foi mais conservadora, aliada aos condicionalismos dos planos de emergência e de calamidade em vigor.

O grau de satisfação dos alunos, medido anualmente no final de cada ano letivo, tem demonstrado uma tendência positiva estável, o que traduz o reconhecimento pela qualidade da EFP no AE AZAMBUJA. Face à confiança e à nova dinâmica que o projeto EQAVET veio trazer ao sistema interno de garantia da qualidade, é objetivo a 3 anos incrementar o resultado neste indicador.

Um indicador relevante e que tem vindo a ser monitorizado e foi realçado com o diagnóstico EQAVET, bem como da auscultação às entidades empregadoras nos *Focus Groups*, prende-se com a melhoria da comunicação entre alunos, entidades empregadoras e AE AZAMBUJA, a partir da partilha e refinamento dos planos de estágio. Nos anos anteriores, foi uma prática totalmente executada e conseguida, sendo expectável, face à contingência ainda em curso, que possa ter um ligeiro decréscimo, sendo objetivo retomar os índices anteriores a partir do próximo ano letivo.

Igualmente, um indicador que se deseja manter e melhorar em termos de resultados, é a auscultação aos antigos alunos, no período de 3 anos após a conclusão do curso. A tendência de subida nesta auscultação tem sido mantida, sendo objetivo incrementar a relação com estes ex-alunos, para manter a recolha de *feedback* sobre o seu percurso, o mercado de trabalho e os desafios continuados para a oferta formativa.

Foi ainda integrado no plano de ação, ao longo das suas 5 revisões, o plano de ensino à distância, bem como a sua monitorização e a avaliação da satisfação com a sua eficácia. Sensivelmente 2/3 dos inquiridos, entre alunos, encarregados de educação e docentes, revelaram-se mais satisfeitos, sendo este valor médio de 70% para docentes e encarregados de educação. Os alunos não perceberam de forma tão satisfatória este modelo de ensino, tendo resultado do mesmo um conjunto de aprendizagens que serão utilizadas na preparação do próximo ano letivo, cujos contornos ainda estão em definição, mas que certamente permitirá aproveitar os benefícios deste modelo híbrido de ensino-aprendizagem.

Finalmente, e no quadro de alinhamento com o referencial EQAVET, um dos indicadores fundamentais e que permite analisar a interseção dos critérios de planeamento, implementação, avaliação e revisão / melhoria, é o grau de satisfação com as PAP, que materializa a aplicação prática final do percurso dos alunos. Os resultados são bastante expressivos, pela positiva, com mais de 90% dos alunos satisfeitos com os resultados das PAP, um dos momentos mais marcantes e reveladores da garantia de qualidade da EFP ao longo do percurso formativo.

Análise crítica das práticas de gestão

Enquadrando os resultados apresentados com as práticas de gestão implementadas, no decurso da criação do sistema interno de garantia da qualidade para alinhamento com o referencial EQAVET, sintetizamos os seguintes aspetos chave:

- No âmbito do **critério planeamento**, realçam-se:
 - as atividades que permitiram aproximar a EFP dos *stakeholders*, nomeadamente os *focus groups* realizados, e o esforço de acompanhamento dos ex-alunos – ev. proximidade em continuidade com os alunos e encarregados de educação no âmbito da implementação do plano de ensino à distância – cfr. resultados da sua monitorização (70% de satisfação para docentes e encarregados de educação, média global de 2/3 de satisfação considerando todos os intervenientes);
 - a auscultação permanente das respetivas necessidades, antes e durante a implementação do plano, de forma a dar resposta às orientações europeias, nacionais e regionais para a EFP e ao alinhamento com o projeto educativo;
 - o alinhamento entre objetivos, indicadores e metas, com os planos de ação – ev. diagnóstico inicial EQAVET, documento base, plano de ação, integração no plano de ação das atividades de contingência com monitorização continuada, materializando os ciclos de melhoria contínua do referencial no dia-a-dia;
 - a adoção de uma estratégia de relacionamento com os parceiros, facto evidenciado pelo indicador 6b, da satisfação por parte das entidades empregadoras.

- No âmbito do **critério implementação**, realçam-se:
 - A capacidade de agilizar a formação dos docentes, que permitiu responder rapidamente às novas necessidades do ensino à distância, e durante a implementação das atividades do plano de ação EQAVET, possibilitando dar resposta aos objetivos das taxas de sucesso (indicador 4), bem como à realização da formação em contexto de trabalho e cumprimento do calendário das PAP;
 - A utilização de recursos digitais complementares aos tradicionais, no âmbito da EFP, dando suporte à manutenção das regras basilares para contacto com a realidade do mercado e dos empregadores, bem como a possibilidade de os alunos realizarem trabalhos que os aproximem dos seus objetivos (indicador 5) – ou ingresso no mercado ou continuidade de estudos em níveis superiores;
 - A adoção de um plano de ação que teve subjacente um processo de diagnóstico inicial, de planeamento, de implementação e de avaliação, evidenciando um ciclo completo de garantia da qualidade.

- A implementação de um portefólio para os cursos da EFP, com a pilotagem ao nível da multimédia, e que permitirá com a aprendizagem e *feedback* melhorar, quer o planeamento da divulgação da oferta formativa (C1), quer o relacionamento e o diálogo institucional com os *stakeholders* (C5).
- No âmbito do **critério avaliação**, realçam-se:
 - As atividades correntes de monitorização e avaliação na EFP, e que integraram, desde o início do projeto, as atividades de diagnóstico face às práticas de gestão do referencial EQAVET;
 - O tratamento de alertas precoces, quer no âmbito da definição do plano de ação EQAVET, com a gestão do risco, identificação de impacto *versus* capacidade para definir prioridades, quer ainda, com a monitorização mensal do plano de ação, e com os reajustamentos necessários (o plano de ação teve 5 momentos de monitorização e reajustamento);
 - A avaliação corrente na EFP, através dos órgãos próprios (conselho pedagógico, direções de curso, direções de turma) que foi complementada com o contributo da equipa EQAVET, ao longo do presente ano letivo;
 - A discussão dos resultados na EFP com os *stakeholders*, através da realização dos *focus groups*, realizados com equipas internas e com parceiros e entidades externas, e que serão mantidos no âmbito dos planos de melhoria e do plano anual de atividades do AE AZAMBUJA e da EFP.
- No âmbito do **critério revisão**, realçam-se:
 - A elaboração de um plano de ação, resultante de um diagnóstico global à EFP, com a participação dos *stakeholders*;
 - A monitorização contínua, com introdução de novas ações, fruto da revisão mensal do plano de ação, bem como a conclusão do projeto com a elaboração do presente relatório do operador;
 - A elaboração de um plano de melhoria a integrar posteriormente no plano anual de atividades do AE AZAMBUJA;
 - A geração de *inputs* para a revisão do projeto educativo, em curso, a partir da aprendizagem com o projeto EQAVET;
 - O alinhamento entre as várias ferramentas de garantia interna da qualidade, que permitem assegurar a continuidade entre os ciclos de diagnóstico, planeamento, implementação / ação, avaliação e revisão, e materializados nos planos de ação e de melhoria.

Finalmente, os critérios de **diálogo institucional** e de **Ciclo de garantia e melhoria da qualidade da oferta de EFP** que, estando interligados com os precedentes, permitiram repensar o portal do AE AZAMBUJA, o peso e visibilidade dos cursos de EFP no contexto da divulgação e da oferta formativa, bem como utilizar, de forma sistemática, as práticas de gestão EQAVET em prol da melhoria do sistema interno de garantia da qualidade na EFP, com os resultados descritos e com a oportunidade de gerar melhoria contínua através do plano de melhoria que resulta do presente relatório do operador.

Cofinanciado por:

2. Identificação das áreas de melhoria, objetivos e metas a alcançar (inserir/eliminar/formatar, tanto quanto necessário)

Área de Melhoria	Descrição da Área de Melhoria	Objetivo	Descrição do objetivo e metas a alcançar (quando disponível, indicar o ponto de partida)
AM1	Auscultação das partes interessadas relevantes - melhoria	O1	Melhorar o grau de cobertura do acompanhamento dos antigos alunos – 80%
		O2	Melhorar o índice de satisfação dos encarregados de educação – 80%
		O3	Melhorar o índice de satisfação dos parceiros – 90%
AM2	Marketing e divulgação	O4	Melhorar o índice de satisfação com a utilização de um novo site institucional para a EFP do AE AZAMBUJA – 85%
		O5	Alargar o portefólio digital a todos os novos cursos da EFP – 100% de cobertura na EFP
AM3	Adequabilidade ao mercado	O6	Melhorar o grau de satisfação dos empregadores com a adequabilidade da oferta formativa – 90%
		O7	Melhorar o índice de colocação dos alunos no mercado / ou prosseguimento de estudos = 90%
AM4	Operacionalizar um sistema interno de garantia da qualidade eficaz	O8	Melhorar o grau de concretização dos planos de melhoria – 95%
		O9	Melhorar a capacidade de diagnóstico e melhoria contínua com a realização de uma Autoavaliação com uma ferramenta de referência – 100% de concretização
AM5	Comunicação com Stakeholders internos	O10	Implementação de um plano de comunicação interno – 100% de concretização
AM6	Desenvolvimento de competências	O11	Definição e cumprimento de um plano de formação para as equipas da EFP – 100% de concretização

3. Identificação das ações a desenvolver e sua calendarização (inserir/eliminar/formatar, tanto quanto necessário)

Área de Melhoria	Ação	Descrição da Ação a desenvolver	Data Início (mês/ano)	Data Conclusão (mês/ano)
AM1	A1	Auscultar os antigos alunos através de modelos de inquirição digital ou telefónico	março/2021	julho/2021
	A2	Realizar 3 focus group com encarregados de educação, num ano letivo, inquirindo da sua satisfação com critérios definidos no âmbito do sistema interno de garantia da qualidade	novembro/2020	julho/2021
	A3	Realizar 2 focus groups com parceiros por ano letivo	outubro/2020	julho/2021
AM2	A4	Divulgar as PAP e produzir um portefólio digital da oferta formativa e dos casos de sucesso, alargado a todos os cursos de EFP	outubro/2020	dezembro/2020
	A5	Medir a utilização e a satisfação dos utilizadores do portal do AE AZAMBUJA	outubro/2020	julho/2021
AM3	A6	Inquirir os empregadores no início e no final da relação de formação em contexto de trabalho	janeiro/2021	julho/2021
	A7	Inquirir os empregadores até 24 meses após a integração de um aluno diplomado	julho/2021	julho/2023
	A8	Monitorizar o prosseguimento de estudos em níveis de ensino superior, durante 36 meses após a conclusão dos cursos	setembro/2020	julho/2023
AM4	A9	Realizar uma autoavaliação com uma ferramenta de referência	dezembro/2020	março/2021
	A10	Integrar o plano de melhorias no plano de atividades, com a devida monitorização e revisão / melhoria contínua, em alinhamento com o painel de indicadores chave	setembro/2020	julho/2021
A5	A11	Concluir a revisão do projeto educativo e disseminar por todas as estruturas do AE AZAMBUJA	novembro/2020	dezembro/2020
	A12	Implementar um plano de comunicação interno para a EFP	setembro/2020	julho/2021
A6	A13	Definir as competências para utilização de ferramentas digitais e o plano de formação adequado	julho/2020	novembro/2020
	A14	Integrar no âmbito do projeto educativo em revisão um plano de formação e de desenvolvimento de competências para a EFP	outubro/2020	dezembro/2020

Cofinanciado por:

4. Mecanismos previstos para monitorização do Plano de Melhoria

O plano de melhoria será parte integrante do plano anual de atividades e, por conseguinte, as áreas de melhoria encontram-se alinhadas com os objetivos estratégicos e com as orientações e princípios do Projeto Educativo e dos Indicadores e Objetivos do sistema interno de garantia da qualidade, pelo que as ações do presente plano serão monitorizadas por via dos mecanismos instituídos no AE AZAMBUJA, a saber:

- Monitorização corrente do plano anual de atividades;
- Revisão dos planos de melhorias;
- Realização de uma autoavaliação com diagnóstico e revisão do plano de melhorias;
- Monitorização mensal dos indicadores do plano de melhorias, usando a mesma metodologia prosseguida para monitorização do plano de ação no projeto EQAVET;
- Monitorização anual do grau de concretização do projeto educativo;
- Avaliações e auditorias externas, bem como a auscultação corrente dos vários *stakeholders*, que possam dar contributos para a revisão do plano de melhorias;
- Gestão de reclamações e de sugestões por partes dos vários *stakeholders*.

As áreas de melhoria relacionadas diretamente com o Processo Pedagógico, assim como os resultados escolares, são monitorizados mensal ou trimestralmente pelos Diretores de curso e de Turma.

A equipa de avaliação interna/autoavaliação é responsável por agregar as várias fontes de monitorização dos planos de melhoria.

5. Formas previstas para divulgação do Plano de Melhoria

O plano de melhoria será divulgado em 3 fases:

- Com a divulgação dos resultados do projeto EQAVET;
- Com a divulgação do plano anual de atividades;

Cofinanciado por:

- Com a divulgação do projeto educativo revisto.

Todos os resultados da sua monitorização serão revistos e igualmente discutidos no Conselho Pedagógico e no Conselho Geral, assegurando uma participação abrangente dos *stakeholders* internos e externos.

O plano de melhoria será igualmente divulgado no âmbito do plano de comunicação interno a desenvolver e a disseminar, para garantir a sua execução como atividade corrente, divulgando as melhorias de forma contínua, no AE AZAMBUJA e junto dos parceiros e principais *stakeholders*.

6. Observações

N.A.

Os Relatores

Cofinanciado por:



RO/(AE AZAMBUJA)

36 de 46

(Cargo de direção exercido)

(Responsável da qualidade)

Azambuja, 30 de junho de 2020

(Localidade e data)

Cofinanciado por:



RO/(AE AZAMBUJA)

37 de 46

Anexo 2 - Fontes de evidência do cumprimento dos critérios de conformidade EQAVET

Princípios EQAVET	Fase 1 – Planeamento		Critérios de conformidade EQAVET (Cf. Anexo 10)
	Práticas de gestão da EFP		
Visão estratégica e visibilidade dos processos e resultados na gestão da EFP	P1	As metas/objetivos estabelecidos pelo operador estão alinhados com as políticas europeias, nacionais e regionais.	C1. Planeamento
	P2	As ações delineadas traduzem a visão estratégica partilhada pelos <i>stakeholders</i> internos e externos.	
	P3	A relação entre as metas/objetivos estabelecidos e a sua monitorização através dos indicadores é explícita.	C5. Diálogo institucional para a melhoria contínua da oferta de EFP
	P4	A atribuição de responsabilidades em matéria de garantia da qualidade é explícita.	
	P5	Parcerias e iniciativas de cooperação com outros operadores são planeadas.	
	P6	O sistema de garantia da qualidade em uso é explícito e conhecido pelos <i>stakeholders</i> internos e externos.	
	P7	Os profissionais participam, desde o início, no planeamento dos diferentes aspetos da oferta formativa, incluindo o processo de garantia da qualidade.	

Cofinanciado por:

Envolvimento dos <i>stakeholders</i> internos e externos			C6. Aplicação do ciclo de garantia e melhoria da qualidade da oferta de EFP
	P8	Os <i>stakeholders</i> internos e externos são consultados na identificação e análise de necessidades locais (alunos/formandos e mercado de trabalho) e a sua opinião é tida em conta na definição da oferta formativa.	
Melhoria contínua da EFP utilizando os indicadores selecionados	P9	Os planos de ação traduzem as mudanças a introduzir em função da informação produzida pelos indicadores selecionados.	
	P10	O processo de autoavaliação, consensualizado com os <i>stakeholders</i> internos e externos, é organizado com base na informação produzida pelos indicadores selecionados.	

Princípios EQAVET	Fase 2 – Implementação	
	<p>Critério de Qualidade Os planos de ação, concebidos em consulta com os <i>stakeholders</i>, decorrem das metas/objetivos visados e são apoiados por parcerias diversas.</p> <p>Descritores Indicativos</p> <ul style="list-style-type: none"> - Os recursos são adequadamente calculados/atribuídos a nível interno tendo em vista alcançar os objetivos traçados nos planos de aplicação - São apoiadas de modo explícito parcerias pertinentes e abrangentes para levar a cabo as ações previstas - O plano estratégico para desenvolvimento das competências do pessoal indica a necessidade de formação para professores e formadores - O pessoal frequenta regularmente formação e desenvolve cooperação com as partes interessadas externas com vista a apoiar o desenvolvimento de capacidades e a melhoria da qualidade e a reforçar o desempenho 	
	Práticas de gestão da EFP	Critérios de conformidade EQAVET (Cf. Anexo 10)
	I1	Os recursos humanos e materiais/financeiros são dimensionados e afetados de forma a alcançar os objetivos traçados nos planos de ação.

Visão estratégica e visibilidade dos processos e resultados na gestão da EFP	12	Ações de formação contínua são disponibilizadas com base em necessidades de desenvolvimento de competências dos profissionais.	C2. Implementação
Envolvimento dos <i>stakeholders</i> internos e externos	13	Os profissionais frequentam periodicamente as ações de formação disponibilizadas e colaboram com os <i>stakeholders</i> externos para melhorar o seu desempenho.	C5. Diálogo institucional para a melhoria contínua da oferta de EFP
	14	As parcerias estabelecidas são utilizadas como suporte da implementação dos planos de ação.	
Melhoria contínua da EFP utilizando os indicadores selecionados	15	As mudanças são introduzidas de acordo com os planos de ação de melhoria definidos.	C6. Aplicação do ciclo de garantia e melhoria da qualidade da oferta de EFP
	16	Os instrumentos e procedimentos de recolha de dados, consensualizados com os <i>stakeholders</i> internos e externos, são aplicados no quadro do processo de autoavaliação definido.	

Princípios EQAVET	<p>Fase 3 – Avaliação</p> <p>Critério de Qualidade As avaliações de resultados e processos regularmente efetuadas permitem identificar as melhorias necessárias.</p> <p>Descritores Indicativos</p> <ul style="list-style-type: none"> - A autoavaliação é efetuada periodicamente de acordo com os quadros regulamentares regionais ou nacionais, ou por iniciativa dos prestadores de EFP - A avaliação e a revisão abrangem os processos e os resultados do ensino, incluindo a avaliação da satisfação do formando, assim como o desempenho e satisfação do pessoal - A avaliação e a revisão incluem mecanismos adequados e eficazes para envolver as partes interessadas a nível interno e externo - São implementados sistemas de alerta rápido 	
	Práticas de gestão da EFP	Critérios de conformidade EQAVET (Cf. Anexo 10)

Visão estratégica e visibilidade dos processos e resultados na gestão da EFP	A1	Mecanismos de alerta precoce para antecipar desvios aos objetivos traçados estão instituídos.	C3. Avaliação
Envolvimento dos <i>stakeholders</i> internos e externos	A2	Mecanismos que garantam o envolvimento dos <i>stakeholders</i> internos e externos na avaliação estão instituídos.	C5. Diálogo institucional para a melhoria contínua da oferta de EFP
	A3	Os resultados da avaliação são discutidos com os <i>stakeholders</i> internos e externos.	C6. Aplicação do ciclo de garantia e melhoria da qualidade da oferta de EFP
Melhoria contínua da EFP utilizando os indicadores selecionados	A4	A autoavaliação periódica utiliza um referencial consensualizado com os <i>stakeholders</i> internos e externos e identifica as melhorias a introduzir, em função da análise da informação produzida.	
	A5	As melhorias a introduzir a nível de processos e resultados têm em conta a satisfação dos <i>stakeholders</i> internos e externos.	

Princípios EQAVET	<p>Fase 4 – Revisão</p> <p>Critério de Qualidade Os resultados da avaliação são utilizados para se elaborarem planos de ação adequados à revisão das práticas existentes.</p> <p>Descritores Indicativos</p> <ul style="list-style-type: none"> - São recolhidas impressões dos formandos sobre as suas experiências individuais de aprendizagem e o ambiente de aprendizagem e ensino. São utilizadas conjuntamente com as impressões dos professores, para inspirar novas ações - É dado amplo conhecimento público da informação sobre os resultados da revisão - Os procedimentos de recolha de <i>feedback</i> e de revisão fazem parte de um processo estratégico de aprendizagem da organização - Os resultados do processo de avaliação são discutidos com as partes interessadas, sendo elaborados planos de ação adequados 		
	Práticas de gestão da EFP		Critérios de conformidade EQAVET (Cf. Anexo 10)
Visão estratégica e visibilidade dos processos e resultados na gestão da EFP	R1	Os resultados da avaliação, e os procedimentos necessários à revisão das práticas existentes consensualizados com os <i>stakeholders</i> , são tornados públicos.	C4. Revisão

<p>Envolvimento dos <i>stakeholders</i> internos e externos</p>	<p>R2</p>	<p>O <i>feedback</i> dos <i>stakeholders</i> internos e externos é tido em consideração na revisão das práticas existentes.</p>	<p>C5. Diálogo institucional para a melhoria contínua da oferta de EFP</p> <p>C6. Aplicação do ciclo de garantia e melhoria da qualidade da oferta de EFP</p>
<p>Melhoria contínua da EFP utilizando os indicadores selecionados</p>	<p>R3</p>	<p>Os resultados da avaliação e as mudanças a introduzir sustentam a elaboração dos planos de ação adequados.</p>	
	<p>R4</p>	<p>Revisões são planeadas e informam a regular atualização das práticas.</p>	

Cofinanciado por:

Fontes de evidência do cumprimento dos critérios de verificação de conformidade EQAVET (Cf. Anexo 10)

Documento				Código dos focos de observação evidenciados
N.º do Documento (a atribuir para o efeito)	Designação	Autoria	Divulgação	
1	Projeto Educativo do AE AZAMBUJA	Direção	Portal do AE AZAMBUJA	C1P1; C1P2; C1P3; C1P4; C2I1; C6T1; C6T3
2	Regulamento Interno do AE AZAMBUJA	Direção	Portal do AE AZAMBUJA	C1P1; C1P2; C1P3; C1P4; C2I1; C6T1; C6T3
3	Plano de atividades do AE AZAMBUJA	Direção	Portal do AE AZAMBUJA	C1P3; C1P4; C2I1; C2I2; C4R1; C5T2; C6T1; C6T3
4	Relatório de Gerência	Direção	Portal do AE AZAMBUJA	C1P3; C1P4; C2I1; C2I2; C3A1; C3A2; C3A3; C3A4; C4R1; C5T2; C6T1; C6T3
5	Relatório de Execução	Direção	Portal do AE AZAMBUJA	C1P3; C1P4; C2I1; C2I2; C3A1; C3A2; C3A3; C3A4; C4R1; C5T2; C6T1; C6T3
6	Atas Conselho Geral	Conselho Geral	Reuniões do Conselho Geral	C1P2; C2I1; C3A1; C3A3; C3A4; C4R1; C4R3; C5T1; C5T2; C6T3
7	Atas Reuniões Conselho de Curso e de Turma	Conselho de Curso e de Turma	Repositórios de informação partilhada no AE AZAMBUJA	C3A1; C3A2; C3A3; C3A4; C4R1; C4R2; C4R3; C6T2
8	Documento base – alinhamento com o Quadro EQAVET	Direção	Plataforma ANQEP - EQAVET	C1P1; C1P2; C1P3; C1P4; C3A1; C3A2; C3A3; C3A4; C4R1; C4R2;

Cofinanciado por:

				C4R3; C5T1; C5T2; C6T1; C6T2; C6T3
9	Plano de ação - alinhamento com o Quadro EQAVET	Equipa EQAVET	Plataforma ANQEP - EQAVET	C1P4; C2I1; C2I2; C3A1; C3A2; C3A3; C3A4; C4R1; C4R2; C4R3; C5T1; C5T2; C6T1; C6T2; C6T3
10	Monitorização do plano de ação no âmbito do projeto EQAVET	Equipa EQAVET	Atas das reuniões de acompanhamento do projeto EQAVET - Repositórios de informação partilhada no AE AZAMBUJA Plataforma ANQEP - EQAVET	C1P4; C2I1; C2I2; C3A1; C3A2; C3A3; C3A4; C4R1; C4R2; C4R3; C5T1; C5T2; C6T1; C6T2; C6T3
11	Plano de ensino à distância do AE AZAMBUJA	Direção	Repositórios de informação partilhada no AE AZAMBUJA	C1P1; C1P2; C1P3; C1P4; C2I1; C2I2; C3A1; C3A2; C3A3; C3A4; C4R1; C4R2; C4R3; C5T1; C5T2; C6T1; C6T2; C6T3
12	Monitorização do Plano de ensino à distância do AE AZAMBUJA	Equipa de avaliação interna e de autoavaliação	Repositórios de informação partilhada no AE AZAMBUJA	C1P4; C2I1; C2I2; C3A1; C3A2; C3A3; C3A4; C4R1; C4R2; C4R3; C5T1; C5T2; C6T1; C6T2; C6T3
13	Formulários revistos para avaliação da satisfação dos <i>stakeholders</i> – alunos, empregadores, encarregados de educação, docentes, no final do ano	Equipa de avaliação interna e de autoavaliação	Repositórios de informação partilhada no AE AZAMBUJA Google forms	C3A4; C4R3; C5T1; C5T2; C6T1; C6T2
14	Relatórios da Equipa de avaliação interna e de autoavaliação (no fim de cada período letivo e no balanço de resultados finais)	Equipa de avaliação interna e de autoavaliação	Atas do Conselho Pedagógico (análise de resultados escolares)	C3A1; C3A2; C3A3; C3A4; C4R1; C4R2; C4R3; C5T1; C5T2; C6T1; C6T2; C6T3
15	Resultados dos inquéritos de satisfação (<i>stakeholders</i> internos e externos)	Equipa de avaliação interna e de autoavaliação	Repositórios de informação partilhada no AE AZAMBUJA Portal do AE AZAMBUJA	C3A4; C4R3; C5T1; C5T2; C6T1; C6T2
16	Análise SWOT (Contexto da Organização)	Direção	Projeto Educativo Portal do AE AZAMBUJA	C1P1; C1P2; C1P3; C1P4; C2I1; C6T1; C6T3

Cofinanciado por:

17	Relatório de Autoavaliação dos cursos profissionais – ciclos de formação 2013/2016 até 2017/2020	Equipa de avaliação interna e de autoavaliação	Ferramenta MS Teams; estatistica@aeazb.pt; coordcursosprofissionais@gmail.com	C3A1; C3A2; C3A3; C3A4; C4R1; C4R2; C4R3; C5T1; C5T2; C6T1; C6T2; C6T3
18	Resumo e conclusões dos <i>Focus Groups</i>	Equipa EQAVET	Repositório partilhado do AE AZAMBUJA	C1P2; C2I1; C3A4; C4R1; C5T1; C5T2;
19	Portefólio digital com oferta formativa para a EFP ano letivo 20/21	Equipa EQAVET	www.aeazb.pt; https://padlet.com/cpaea/MultimediaFotografia1922 https://padlet.com/CPAEA/multimediainformatica2022	C1P3; C4R3; C5T1; C5T2; C6T3

Observações

[]

Cofinanciado por:



RO/(AE AZAMBUJA)

45 de 46

Os Relatores

(Cargo de direção exercido)

(Responsável da qualidade)

Azambuja, 30 de junho de 2020

(Localidade e data)

Cofinanciado por:



RO/(AE AZAMBUJA)

46 de 46